

Inleiding

De oudste geschreven vermelding van Paasloo gaat terug tot 15 augustus 1251, wanneer er in een oorkonde sprake is van een "huis bij Paslo dat lumpinc wordt genoemd". Op dinsdag 26 maart 1336 geeft de bisschop van Utrecht toestemming voor de bouw van een kerk. Op 10 juni 1438 krijgt Paasloo vergunning voor twee vrije jaarmarkten en een weekmarkt "in Oudemarck". Paasloo en Oldemarkt kunnen beide wel veel ouder zijn. Bruinenberg (1959) suggereert dat ter plekke van Oldemarkt al in de negende eeuw bewoning bestond, maar levert daarvoor geen bewijs.

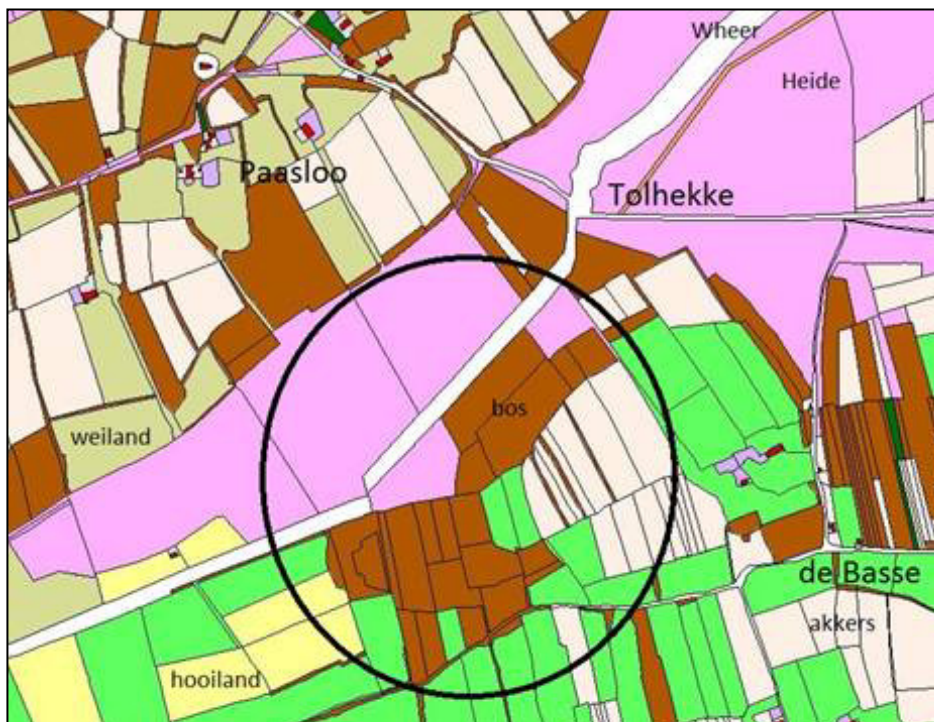
Het jaar 1251 zit op de overgang van de Volle of Hoge Middeleeuwen naar de Late Middeleeuwen. De geschiedenis van het gebied begint echter veel eerder, maar dat is niet in geschreven bronnen terug te vinden. Archeologisch onderzoek biedt de mogelijkheid veel verder in het verleden te kijken en vondsten te dateren naar bijv. het Neolithicum (4900-2000 v.C.), de Bronstijd (2000-800 v.C.), de IJzertijd (800 v.C.-0), de Romeinse tijd (12 v.C.-450) of de Middeleeuwen (450-1527).

Als we om ons heen kijken herinnert nog maar weinig aan de tijd van voor de middeleeuwen. Het meeste wat zichtbaar is, is van veel jongere datum.

Eén landschapstype verwijst wel naar een periode van meer dan tweeduizend jaar geleden, nl. dat van de de heidevelden.

Juist in de IJzertijd paste de mens massaal de techniek van het maken van houtskool toe. Houtskool is een product dat gebruikt kon worden om hoge temperaturen te bereiken om het ijzer in het ijzeroer te laten smelten. De houtbehoefte in de IJzertijd was dan ook hoog, wat betekende dat de bossen op de van nature droge gronden werden gekapt. Veel bos was toen al een iets gedegradieerd zomereikenbos en na de kap zal zich eerst een open bos hebben gehandhaafd, met her en der nog bomen. Begrazing zorgde er voor dat het bos niet terug kwam en dat er dagelijks voedingsstoffen via het vee en de mest in de stal belandde. Het open gebied dat met de kap van het bos was ontstaan betrof niet de paarse of vergraste heide zoals we die van de twintigste eeuw kennen, maar was veel graziger en met een afwisseling van struweel en bomen. Heide kwam tot in de twintigste eeuw voor op de Krolsbergen en de Blesdijkerheide had bij het Tolhekke een uitloper die reikte tot een eind langs de Wheer (figuur 1, volgende pagina).

Van de Blesdijkerheide zijn kleine delen bewaard gebleven vlak over de provinciegrens in de buurgemeente Weststellingwerf. De rest is ontgonnen tot akkers, grasland en ook beplant met bos.



Figuur 1. Het landschap tussen Paasloo en de Basse in 1830. Niet alleen de Wheer, maar ook heide scheidde beide 'marken'. De situatie laat duidelijk zien dat het Tolhekke een strategische plaats was om tol te heffen. Met een cirkel is het gebied met de nog bewaarde raatakkers aangegeven.

Raatakkers

In de IJzertijd, of eigenlijk aan het eind van de Bronstijd, zien we op zandgrond raatakkers ontstaan (figuur 2, volgende pagina). Ze worden aanvankelijk *Celtic fields* genoemd, maar omdat de Kelten niets van doen hebben met deze structuren, is de naam raatakkers in ons land gebruikelijk¹. Met het beschikbaar komen van LiDar² en het ontstaan van de Actuele Hoogtekaart van Nederland (AHN: te raadplegen onder www.ahn.nl) bleek het mogelijk in het bodemreliëf

¹ In het buitenland wordt nog steeds van Celtic Fields gesproken.

² LIDAR (Light Detection And Ranging of Laser Imaging Detection And Ranging) is een technologie die de afstand tot een object of oppervlak bepaalt door middel van het gebruik van laserpulsen. Hierdoor kan vanuit een vliegtuig tot op het niveau van centimeters het hoogteverschil van de aarde in kaart worden gebracht.

fijne structuren te ontdekken. Microreliëf dat verscholen dan wel onopgemerkt was gebleven in het bos werd met LiDar zichtbaar, waaronder raatakkers. Raatakkers waren al langer bekend van diverse delen van ons land, vooral van Drenthe en de Veluwe. De eerste werden al in de zeventiende eeuw ontdekt. Via de AHN bleek dat er in ons land meer raatakkers voorkomen dan op grond van veldwaarnemingen en luchtfoto's bekend waren.

Raatakkers vormen een soort van dambord met akkertjes van 20-40 m min of meer in het vierkant.

Figuur 2. Raatakkercomplex met boerderij op wal en spiekers (graanopslagplaatsen) in een raat (artists impression). Onderzoek bevestigt dat akkers in de late IJzertijd ook werden gebruikt voor beweiding. Maar er is geen bewijs dat de wallen al een soort van houtwallen waren, zoals hier getekend, of als wegen dienden.



In de IJzertijd werd hier met een eergetouw geploegd, waarmee de bodem licht werd opengetrokken. De ploeg die de bodem omkeert moest nog worden uitgevonden. Jager (2016) vermeldt dat één gezin zo'n 25 van dergelijke veldjes nodig had om van te leven. Slechts tweederde werd gebruikt. De rest betrof wallen of lag braak. De positie van die wallen is niet geheel duidelijk.

Arnoldussen (2018) laat zien op grond van leeftijdsbepalingen dat deze wallen heel geleidelijk zijn opgebouwd. Het materiaal wordt naar boven in de wal steeds jonger. Uit archeologisch onderzoek blijkt dat in de wallen allerlei resten van houtskool, verbrande mest of verbrande graankorrels voorkomen waarmee er een sterke overeenkomst is met die van de akkers. Als verklaring voor het

ontstaan van deze wallen geven onderzoekers aan dat bij het oogsten restafval op de wal werd gegooid. Hiermee kwam op de wal ook enige grond terecht, waardoor die jaarlijks met 0,3 mm hoger kon worden. Bij het schoonmaken van een braakliggende akker kwam waarschijnlijk met de verwijderde planten of plantenwortels zand op deze wallen terecht. In duizend jaar heb je dan een wallichaam van 30 cm hoog. Jager (2016) vermeldt twintig raatakkerlocaties voor Drenthe met belangrijke complexen op het Balloërveld, bij Anloo en Eext. Van de Veluwe is het grote complex bij Vaassen uitgebreid gedocumenteerd en ook in Noord-Brabant komen raatakkers voor. Het grootste complex is 120 ha groot.

Tabel 1. Overzicht van raatakkers in Overijssel, met gebiedsnaam, oppervlak herkenbare raatakkers op de AHN in ha (O), historisch grondgebruik in 1850, huidige grondgebruik en hoe duidelijk de raatakkers op de AHN/hillshade zichtbaar zijn: d = duidelijk, v = vaag, tumuli = aanwezigheid van grafheuvels nabij raatakkers.*

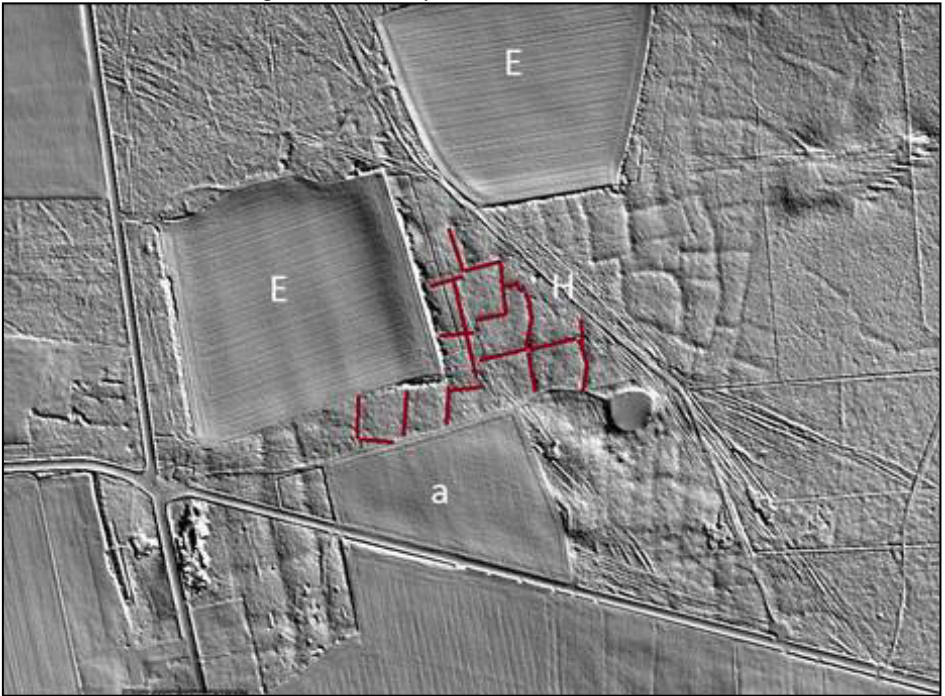
nr	naam	Opp	hi	g	ac	g	v/d	grafh	opmerkingen
1	Eekman	22,0	heide	grasland	v	nee			
			heide	heide/bos	v				
2	Roezeberg	1,8	heide	bos	v				
3	Vasserheide	12,0	heide	bos	d	ja			
4	Manderholt	1,5	heide	bos	v	ja			
5	Mander	19,0	heide	bos	v	ja			
6	Sprengenberg	21,0	heide	bos	v	ja		bij bron	
7	Lemelerberg	13,0	heide	bos	v				
8	Holten	9,0	heide	bos	v				
9	Junne	16,0	bos*	bos	v	ja		langs de Vecht	
10	Landgoed de Eese	2,0	heide	bos	v				
	Landgoed de Eese	1,5	heide	bos	v				
	Landgoed de Eese	1,0	heide	bos	v				
11	Paasloo-de Basse	8,0	bos	grasland	v			langs beek	
12	Braambos	1,7	bos	bos	v	?		langs beek	

* 't Hout genoemd; in 1780 nog heide en betreffende een dennenaanplant tussen 1780 en 1830.

Binnen Overijssel komen bij Mander en Vasse (NO-Twente) de grotere raatakkercomplexen voor (tabel 1). Hier zijn akkers op de ingeplante heide behouden gebleven. De heide is omstreeks 1900 wellicht geploegd en daarna beplant, maar binnen het bos zijn de structuren verder niet aangetast (figuur 3).

Een deel van het complex sluit aan op de grafheuvels (tumuli) uit de IJzertijd die aanwezig zijn op de Vasserheide. Raatakkers bleven bestaan tot in het begin van de Romeinse tijd. Nadien ontstond een ander systeem. In het gebied van de Drentse Aa gingen sommige complexen over in essen en ontstonden hier dorpen in de Vroege Middeleeuwen (450-800 n.C.). Anloo is bijvoorbeeld zo ontstaan (Jager 2016). Zou Paasloo zo ook ontstaan kunnen zijn uit een verzameling boerderijen in een open bosrijk landschap waarin steeds meer wallen als perceelscheidingen werden aangelegd?

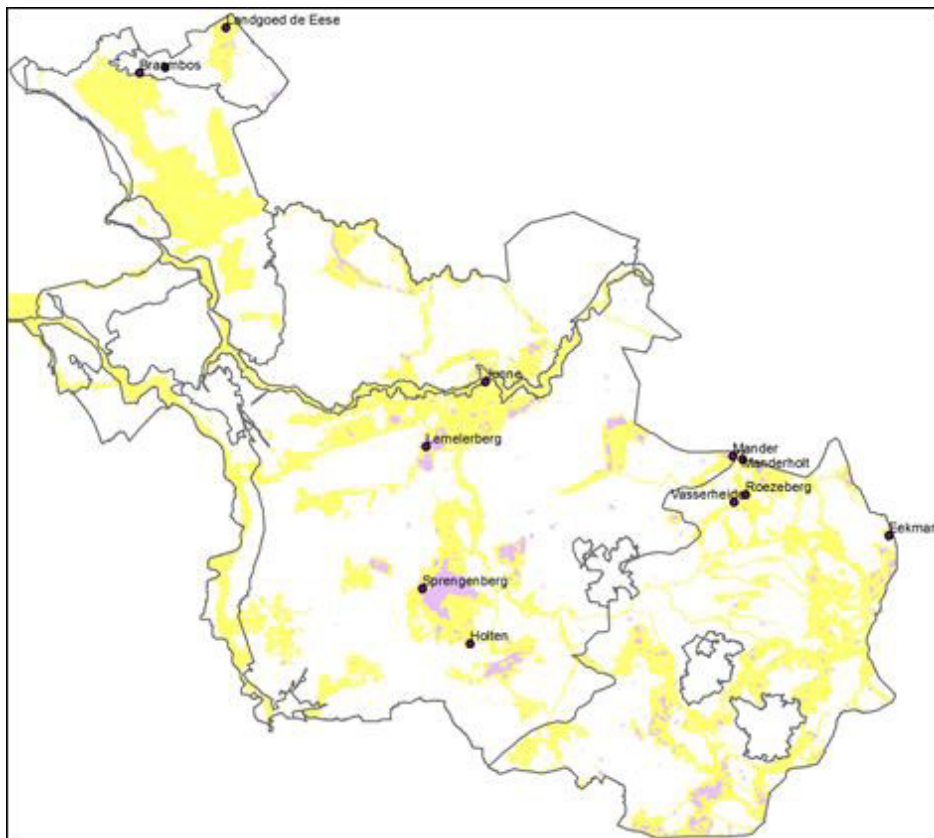
Figuur 3. De raatakkers zuidelijk van Vasse zijn het best bewaard gebleven voorbeeld in Overijssel. Op de historische laag van deze raatakkers zijn in de middeleeuwen essen ontstaan (**E**) en heidewegen (**H**). De raatakkers lijken onder de hoge esgrond verdwenen, maar zijn waarschijnlijk nog wel aanwezig. Pas na de verdeling van de gemeenschappelijk beheerde markengrond (marke Vasse, verdeeld in 1855) werd een groot deel van de heide ontgonnen tot akker (**a**). In deze jonge akkers is de herinnering aan de raatakkers door het ploegen verdwenen, maar waar waar bos werd geplant bleef het archeologisch bodemkundig erfgoed behouden. In de figuur zijn een aantal wallen ingekleurd voor betere herkenning van het raatpatroon.



Met het patroon van figuur 3 (vorige pagina) voor ogen was het mogelijk ook raatakkers te ontdekken bij Mander, op de Sprengenberg, op de Lemelerberg, bij Eekman (achter Denekamp) en op twee locaties bij Paasloo – de Basse. De meeste waren al eerder ontdekt door onderzoekers (data S. Arnoldussen), zie overzicht figuur 4.

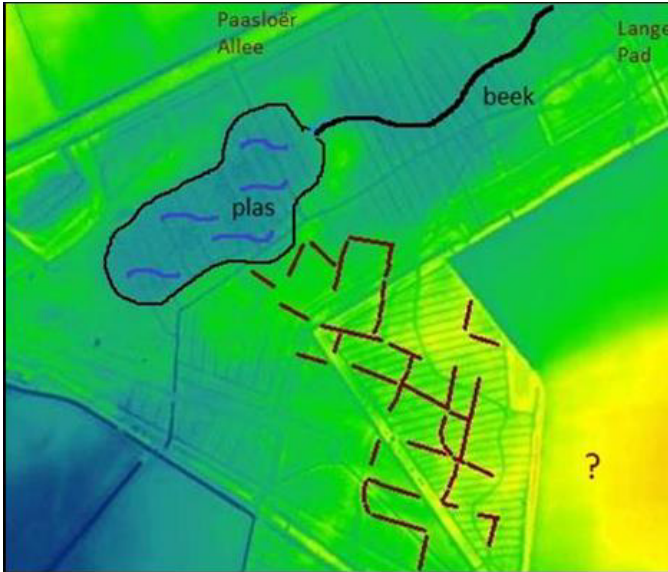
Figuur 4.

Raatakkers in Overijssel. De figuur geeft de ligging van de velden en de naam van tabel 1. De figuur geeft ook het Natuur Netwerk in Overijssel (voorheen EHS genoemd, geel), de ligging van de huidige heidevelden (lichtpaars) en de floragebieden (o.a. Twente, rivierengebied, laagveengebied).



Braambos en Paasloo

Heel opmerkelijk zijn wel de waarschijnlijke raatakkers in het Braambos. Dit gebied is in *De Silehammer* (21/3, sep. 2013) uitgebreid als Middeleeuws bos omschreven. Het behoort zelfs tot één van de mooiste voorbeelden hiervan in Overijssel (Bremer 2019).³ Juist in het minst vergraven deel is een complex van raatakkers herkenbaar (figuur 5). Wel vaag, wat begrijpelijk is, omdat de bodem hier flink vergraven is door de aanleg van veel bosgreppels/rabatten en wallen. Die rabattering kan relatief recent zijn.



Figuur 5.

De raatakkers in het Braambos.

De wallen tussen de akkers zijn extra geaccentueerd.

Zij vallen in het veld amper op, omdat er sprake is van een hoogteverschil van slechts 1–2 dm.

Ook is aangegeven het plasje dat hier waarschijnlijk in de IJzertijd heeft gelegen en dat werd gevoed met een beekje uit de omgeving van Paasloo.

Vraagteken: AHN suggereert dat hier mogelijk ook raatakkers hebben gelegen.

Vooraf in de negentiende eeuw heeft de eikenhakhoutcultuur een intensivering meegemaakt en onderkende men de rol van ontwatering. Barnes & Williamson (2015) laten zien dat in Oost-Engeland begreppeling pas in de achttiende eeuw begon, nadat eerder met begreppeling goede resultaten waren behaald op landbouwgrond. Mogelijk dat dit ook voor Nederland geldt en veel begreppeling nog later tot stand kwam. Het heel oude Braambos is dus niet een *primair bos*; een bos dat na de IJstijd altijd bos is geweest. De raatakkers wijzen erop dat

³ De ligging van de eeuwenoude bossen met hun eigenschappen zijn te vinden op www.atlasoverijssel.nl door te klikken onder natuur en milieu en vervolgens naar natuur en landschap/eeuwenoude bossen. Het achtergronddocument is te vinden op http://www.overijssel.nl/publish/pages/167516/achtergrondrapport_bij_eeuwenoud_bos_in_overijssel.pdf.

het gebied door de mens in cultuur is genomen en mogelijk - een deel - meerdere eeuwen gebruikt als akkerland en beweid land.

Smeenge & van den Berg (2016) beschrijven voor de eeuwenoude bossen van het Drentsche Aa gebied het Amerholt, waar in de Midden en Late IJzertijd raatakkers voorkwamen, waar graan werd verbouwd en waar akkers braak bleven liggen. Deze raatakkers werden in de loop van de Vroege tot Volle Middeleeuwen verlaten, waarna ze zich tot hetzelfde bostype konden ontwikkelen dat we ook in het Braambos aantreffen. Nader onderzoek aan stuifmeel dat in de wallen bewaard is gebleven (palynologisch onderzoek) kan over de geschiedenis van het Braambos meer duidelijkheid geven. Van een heel andere omvang is het raatakkercomplex tussen Paasloo en de Basse (figuur 6).



Figuur 6.

Raatakkers tussen Paasloo en Basse. Dit veld is niet eerder opgemerkt en ligt in grasland.

Het ligt in een gebied dat als grasland⁴ wordt gebruikt. Maar op de kadastrale kaart van 1830 liggen de raatakkers in een eikenhakhoutbos, terwijl het gebied noordelijk van de Wheer vooral heide is. Het lijkt erop dat ook de delen in het bos daarvoor ook in de heide hebben gelegen, vervolgens in de negentiende eeuw zijn bebost, waardoor ze enigszins herkenbaar bleven. Het patroon wijst erop dat het complex doorliep tot noordelijk van de huidige Wheer en ook naar

⁴ Tenminste de afgelopen tien jaar, www.atlasoverijssel.nl

het oostelijk gelegen gebied. Het lijkt hier door ontginning en jaarlijks ploegen verloren te zijn gegaan.

Het kan niet geheel toeval zijn dat de nog herkenbare raatakkers langs twee beekjes liggen. De watervoorziening is altijd belangrijk geweest bij de vestiging van de mens. Arnoldussen (2018) geeft aan dat de bewoners uit de IJzertijd hun boerderijen hadden binnen de raatakkers. Meerdere boerderijen zullen hier hebben gestaan en de aanwezigheid van een beek garandeerde het hele jaar (of groot deel van het jaar) de watervoorziening. Met de AHN is de Wheer te volgen tot op de Blesdijkerheide, tot voorbij Willemsoord. Bos, heide en veentjes gaven geleidelijk hun water af aan deze beek; een netwerk van greppels en sloten van menselijke hand was er toen nog niet, waardoor water langer in het gebied bleef. Het beekje dat door het Braambos loopt betreft een veel kleiner systeem dat westelijk van Paasloo begon. Deze beek kwam uit in een laagte binnen het Braambos, waar nu broekbos voorkomt en waar in de IJzertijd zeer waarschijnlijk een kleine plas lag (figuur 5). De beek eindigde hier, wat in ieder geval betekende dat in de winter het peil hoog was en in de zomer veel lager. Het is misschien geen toeval dat Huize Paasloo hier dichtbij ontstond. Ik vermoed dat met het graven van greppels vanuit deze laagte/plas/broekbos het water in de gracht bij het Huis op peil kon worden gehouden. De beekachtige watergang die nu door het bos loopt, is veel later gegraven en is bedoeld geweest om een groot deel van het bos goed te ontwateren om zo een hoge opbrengst van het eikenhakhout te kunnen garanderen.

Als na de eerste eeuw de raatakkers verdwijnen ontstaat er historisch een gat tot aan de negende eeuw, wanneer de eerste meldingen van nederzettingen bekend zijn. Thij (Steenwijkerwold) wordt als gerechtsplaats als eerste genoemd (Kroes & Hol 1979). Tussen de eerste en negende eeuw zal het gebied van Paasloo – Thij een open bosgebied zijn geweest, waar zich al de eerste boerderijen hebben gevestigd. De wallen van de raatakkers werden vervangen door smallere wallen, opgebouwd uit grond van ernaast liggende greppels of met plaggen van nabijgelegen heide? Mogelijk dat een deel van de huidige wallen al ver voor het jaar duizend zijn opgeworpen en behoren tot de oudste landschapselementen van Overijssel? Voor de datering van de raatakkerwallen heeft Arnoldussen (2018) de zogenaamde OSL-methode gebruikt waarmee aan een minerale grond de leeftijd kan worden gemeten. Toepassing van deze methode op de wallen in het Braambos zal zeker een nieuw licht werpen op de geschiedenis van dit bijzondere gebied.

Met dank aan dr. S. Arnoldussen (Rijksuniversiteit Groningen) voor het commentariëren van het verhaal.⁵

⁵ Arnoldussen geeft aan dat hij niet twijfelt aan de raatakkers van Paasloo. Die van het Braambos vind hij minder overtuigend. Nader archeologisch onderzoek in het Braambos is dan ook wenselijk.

Literatuur

- Arnoldussen, S., 2018. "The Fields that Outlived the Celts. The Use-histories of Dutch Later Prehistoric Field Systems (Celtic Fields or *Raatakkers*) in the Netherlands". In: *Proceedings of the Prehistoric Society* 84: 303 – 327. <https://www.rug.nl/research/portal/publications>
- Barnes, G. & T. Williamson, 2015. *Rethinking Ancient Woodland. The archaeology and history of woods in Norfolk*. Studies in Regional and Local History. Volume 13. Hertfordshire Press.
- Beek, R. van., 2009. *Reliëf in Tijd en Ruimte. Interdisciplinair onderzoek naar bewoning en landschap van Oost-Nederland tussen vroege prehistorie en middeleeuwen*. Proefschrift Wageningen Universiteit.
- Bremer, P., 2013. "De geschiedenis van het Middeleeuwse Braambos". In: *De Silehammer* 21/3, 5-28.
- Bremer, P., 2019. "Eeuwenoud bos in Overijssel". In: *De Levende Natuur*. Uitgave 2, maart 2019 <http://www.delevendenatuur.nl/recent.php>
- Bruinenberg, H., 1959. *De tijd vertelt; over het leven in de Noord-west-hoek*. Steenwijk.
- Jager, S.W., 2016. "Bewoning en landgebruik tot de Vroege Middeleeuwen". In: Th. Spek, H. Elerie, J.P. Bakker & I. Noordhoff. *Landschapsbiografie van de Drentse Aa*: 139-181.
- Kroes, J. & T. Hol, 1979. *Het land van Vollenhove. Een historisch-geografische studie van het Noordwest-Overijsselse kultuurlandschap*. Zwolle.
- Neefjes, J., O. Brinkkemper, L. Jehée & W. van de Griendt, 2011. *Cultuurhistorische atlas van de Vecht*. W Books.
- Smeenge, H. & E. van den Berg, 2016. *Te holt en te veld*. In: Th. Spek, H. Elerie, J.P. Bakker & I. Noordhoff. *Landschapsbiografie van de Drentsche Aa*: 247 – 262.

Noot van de redactie:

De deels gekleurde afbeeldingen komen in grijswaarden niet goed over. Op de HVIJ-site staat dit artikel als PDF-bestand in kleur, met nog een extra foto van herstellende raatakkers bij Wekerom.